

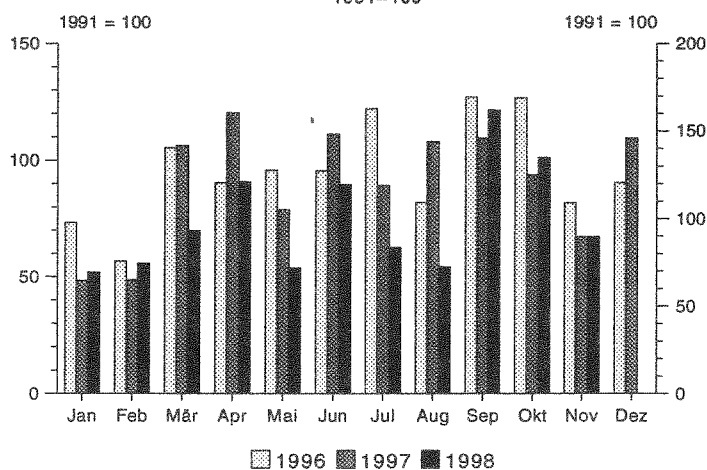
E II 1/E III 1 - m 11/98
Ausgegeben im Februar 1999

Baugewerbe im November 1998

A) Vorbereitende Baustellenarbeiten,
Hoch- und Tiefbau

B) Bauinstallation und sonstiges Baugewerbe

Auftragseingangsindex in "Vorbereitende Baustellenarbeiten,
Hoch- und Tiefbau"
1991=100



Statistisches Landesamt SAARLAND

E111-M

Herausgeber:

Statistisches Landesamt
Saarland

Virchowstraße 7, 66119 Saarbrücken
Postfach 10 30 44, 66030 Saarbrücken
Telefon: (06 81) 5 01 - 59 35
Telefax: (06 81) 5 01 - 59 21
E-Mail: statistik@stala.saarland.de

Nachdruck, auch auszugsweise, nur mit
Quellenangabe gestattet

Methodische Erläuterungen

Berichtskreis:

Erfaßt werden in selbständigen Erhebungen im Baugewerbe die Bereiche Vorbereitende Baustellenarbeiten, Hoch- und Tiefbau sowie Bauinstallation und sonstiges Baugewerbe in der Abgrenzung der Klassifikation der Wirtschaftszweige WZ 93. Zum Baugewerbe Vorbereitende Baustellenarbeiten, Hoch- und Tiefbau zählen die Zweige des Hoch- und Tiefbaus (u.a. Zimmerei und Dachdeckerei), ferner Straßenbau, Wasserbau und Spezialbau.

Das Baugewerbe Bauinstallation und sonstiges Baugewerbe umfaßt u.a. Bauinstallation, Stukkateurgewerbe, Gipserei, Verputzerei, Maler- und Lackierergewerbe, Bautischler, Fliesen-, Platten- und Mosaiklegerei.¹⁾

Zu den Monats- bzw. Vierteljahresberichten im Baugewerbe melden die Baubetriebe von Unternehmen mit 20 und mehr Beschäftigten sowie alle Arbeitsgemeinschaften.

Im Baugewerbe Vorbereitende Baustellenarbeiten, Hoch- und Tiefbau werden die erhobenen Daten - mit Ausnahme der gemeldeten Auftragseingänge und Auftragsbestände - zu Ergebnissen für alle Betriebe aufgeschätzt. Grundlage hierfür sind die Ergebnisse der jährlichen Totalerhebung im Baugewerbe Vorbereitende Baustellenarbeiten, Hoch- und Tiefbau. Eine entsprechende Aufschätzung der im Baugewerbe Bauinstallation und sonstiges Baugewerbe erhobenen Daten erfolgt nicht. Die Kreisergebnisse für das Baugewerbe Vorbereitende Baustellenarbeiten, Hoch- und Tiefbau sind ebenfalls nicht aufgeschätzt.

Beschäftigte:

Tätige Inhaber, Mitinhaber, unbezahlt mithelfende Familienangehörige und alle Personen, die in einem arbeitsrechtlichen Verhältnis zum Baubetrieb stehen (Angestellte, Arbeiter und

Auszubildende). Die Arbeiter sind in folgende Gruppen gegliedert: Facharbeiter (einschl. angestelltenversicherungspflichtiger Poliere, Schachtmeister und Meister); Fachwerker, Werker, Baumaschinen und Arbeiter mit angelernten Spezialtätigkeiten, ferner gewerblich Auszubildende, Umschüler, Anlernlinge und Praktikanten. Nachgewiesen wird der Beschäftigtenstand am Monatsende; bei größeren Zeiträumen der jeweilige Monatsdurchschnitt.

Bruttolöhne und Bruttogehälter:

Bei den Bruttolöhnen und Bruttogehältern ist die Summe der lohnsteuerpflichtigen Brutto-bezüge (Bar- und Sachbezüge) anzugeben. Diese Beträge verstehen sich ohne Arbeitgeberanteile zur Kranken-, Renten- und Arbeitslosenversicherung, ohne Beiträge zu den Sozialkassen des Baugewerbes, ohne Winterbau-Umlage, ohne Aufwendungen für die betriebliche Alters-, Invaliditäts- und Hinterbliebenenversorgung, ohne gezahltes Vorruhestandsgeld. Die Entgelte für Poliere, Schachtmeister und Meister sind zur Bruttolohnsumme und nicht zur Bruttogehaltssumme zu rechnen.

Geleistete Arbeitsstunden:

Alle von Inhabern, Angestellten, Arbeitern und Auszubildenden auf Baustellen, Bauhöfen und in Werkstätten tatsächlich geleisteten (nicht die bezahlten) Arbeitsstunden. Nicht einbezogen sind die für Bürotätigkeit geleisteten Arbeitsstunden.

Umsatz (ohne Umsatzsteuer):

Als Umsatz gelten die dem Finanzamt für die Umsatzsteuer zu meldenden steuerbaren Beträge im Bundesgebiet einschl. Umsatz aus Nachunternehmertätigkeit und Vergabe von Teilleistungen an Nachunternehmer. Hierzu zählen seit dem 1. Januar 1980 auch Anzahlungen für Teilleistungen oder Vorauszahlungen vor Ausführung der entsprechenden Lieferungen oder Leistungen ab 10 000 DM²⁾. Der Gesamtumsatz enthält außer dem baugewerb-

lichen Umsatz (Umsatz aus Bauleistungen) die Handels- und sonstigen Umsätze.

Auftragseingang im Bauhauptgewerbe:

Wert (ohne Umsatzsteuer) aller im Berichtsmonat vom Betrieb fest akzeptierten Aufträge für Bauleistungen. Um Doppelzählungen zu vermeiden, wird der Auftragseingang nur von dem Betrieb gemeldet, der den Bauauftrag ausführen wird, d.h. an Nachunternehmer zu vergebende Teile von Bauaufträgen werden nicht in die eigene Meldung einbezogen.

Auftragsbestand im Bauhauptgewerbe:

Wert (ohne Umsatzsteuer) aller akzeptierten, noch nicht ausgeführten Aufträge für Bauleistungen am Ende des Berichtsvierteljahres. Bei der Ermittlung des Auftragsbestandes wird vom Auftragswert bereits im Bau befindlicher Projekte der Teil abgesetzt, der produktions-technisch schon fertiggestellt ist (ohne Berücksichtigung der Abnahme oder Abrechnung).

Hinweis:

Vergleichbarkeit vorläufiger bzw. endgültiger Ergebnisse im Baugewerbe, Bereich Vorbereitende Baustellenarbeiten, Hoch- und Tiefbau:

Von März bis September des Berichtsjahres werden vorläufige Ergebnisse auf der Basis der Totalerhebung des Vorjahres erstellt, die einen eingeschränkten Zuverlässigkeitsgrad haben. Nach Aktualisierung des Firmenberichts-kreises durch die Totalerhebung zur Jahresmitte und nach Bereinigung der Vormonatswerte mittels Aufschätzverfahren werden ab Oktober endgültige Ergebnisse veröffentlicht. Hierbei sind in den kumulierten Reihen auch bereinigte Vormonatsdaten enthalten. Unterschiede zwischen kumulierten endgültigen Werten und vorläufigen Zahlen der Vorperioden resultieren z.T. aus den durchgeführten Berichtskreis- bzw. Datenbestandskorrekturen.

1) Siehe Wirtschaftsverzeichnis. 2) Siehe Umsatzsteuergesetz (UStG 1980).

Zeichenerklärung

a.n.g.	=	anderweitig nicht genannt
0	=	mehr als nichts, aber weniger als die Hälfte der kleinsten in der Tabelle nachgewiesenen Einheit
-	=	nichts vorhanden
/	=	keine Angaben, da Zahlen nicht sicher genug
.	=	Zahlenwert unbekannt oder geheimzuhalten
x	=	Tabellenfach gesperrt, weil Aussage nicht sinnvoll
()	=	Nachweis unter dem Vorbehalt, daß der Zahlenwert Fehler aufweisen kann
p	=	vorläufiges Ergebnis
r	=	berichtigtes Ergebnis

Abweichungen in den Summen durch Runden der Zahlen möglich

A. Vorbereitende Baustellenarbeiten, Hoch- und Tiefbau

1. Beschäftigte, Lohn- und Gehaltssumme, geleistete Arbeitsstunden

- Hochgerechnete Ergebnisse für alle Betriebe -

Merkmal	Nov. 1997	Nov. 1998	Okt. 1998	Januar bis Nov.		Veränderungen in %			
						Nov. 98	Nov. 98	Jan.-Nov. 98	
						gegenüber			
						Okt. 98	Nov. 97	Jan.-Nov. 97	
Tätige Personen (Anzahl)									
Tätige Inhaber, tätige Mitinhaber und unbezahlt mithelfende Familienangehörige	416	366	401	405	394	-8,7	-12,0	2,8	
Kaufmännische und technische Angestellte ¹⁾ einschl. kaufmännische und technische Auszubildende	2 265	2 216	2 229	2 224	2 300	-0,6	-2,2	-3,3	
Facharbeiter (Tariffberufsgruppen I, II, III a-c) ¹⁾	6 216	5 949	5 962	5 976	6 284	-0,2	-4,3	-4,9	
Fachwerker, Werker und sonstige Beschäftigte (Tbgr. IV-V)	3 134	2 950	2 978	2 928	3 086	-0,9	-5,9	-5,1	
Gewerblich Auszubildende, Umschüler, Anlernlinge und Praktikanten	737	705	718	671	729	-1,8	-4,3	-8,0	
Beschäftigte insgesamt	12 768	12 186	12 288	12 204	12 793	-0,8	-4,6	-4,6	
darunter ausländische Arbeitnehmer (ohne Grenzgänger)	877	861	849	836	889	1,4	-1,8	-6,0	
Löhne und Gehälter (in 1 000 DM)									
Bruttolohnsumme ²⁾ einschl. Vergütungen für gewerblich Auszubildende sowie Bruttogehaltssumme für Poliere, Schachtmeister und Meister	51 090	46 726	39 059	423 396	441 296	19,6	-8,5	-4,1	
Bruttogehaltssumme ²⁾ einschl. Vergütungen für kaufmännische und technische Auszubildende ohne Gehälter für Poliere, Schachtmeister und Meister	17 227	16 066	11 728	136 947	142 566	37,0	-6,7	-3,9	
Bruttolohn- und -gehaltssumme zusammen	68 317	62 792	50 787	560 343	583 862	23,6	-8,1	-4,0	
Geleistete Arbeitsstunden (in 1 000)									
Hochbau	Wohnungsbau (unabhängig vom Auftraggeber)	453	398	432	4 554	4 694	-7,9	-12,1	-3,0
	Gewerblicher und industrieller Hochbau ³⁾	274	244	283	2 830	2 798	-13,8	-10,9	1,1
	Hochbauten für Bahn und Post (Deutsche Bahn AG, Post AG, Telekom AG, Postbank AG)	1	0	0	0	19	±0	-100,0	-100,0
	Hochbauten für Organisationen ohne Erwerbszweck (Kirchen, Vereine, Verbände, Gewerkschaften, Parteien, DRK u.a.)	18	19	14	183	212	35,7	5,6	-13,7
	Hochbauten für Körperschaften des öffentlichen Rechts (Bund, Länder, Gemeinden, Sozialvers. u. sonst. öffentl. Auftrag.)	58	55	65	649	734	-15,4	-5,2	-11,6
Tiefbau	Gewerblicher und industrieller Tiefbau - ohne Straßenbau -	137	106	112	1 179	1 213	-5,4	-22,6	-2,8
	Tiefbauten für Bahn und Post - ohne Straßenbau - (Deutsche Bahn AG, Post AG, Telekom AG, Postbank AG)	45	28	32	373	424	-12,5	-37,8	-12,0
	Straßenbau (unabhängig vom Auftraggeber)	171	133	161	1 583	1 725	-17,4	-22,2	-8,2
	Sonstiger Tiefbau - ohne Straßenbau - für Körperschaften des öffentl. Rechts sowie für Org. ohne Erwerbszweck	210	198	238	2 129	2 280	-16,8	-5,7	-6,6
	Gesamter Hochbau ³⁾	804	716	794	8 221	8 458	-9,8	-10,9	-2,8
Gesamter Tiefbau	563	465	543	5 263	5 642	-14,4	-17,4	-6,7	
Geleistete Arbeitsstunden insgesamt	1 367	1 181	1 337	13 485	14 100	-11,7	-13,6	-4,4	
Arbeitstage									
Arbeitstage	19	21	22	231	228	-4,5	10,5	1,3	

1) Die angestelltenversicherungspflichtigen Poliere, Schachtmeister und Meister sind den Facharbeitern zugeordnet. 2) Die Entgelte für Poliere, Schachtmeister und Meister sind in der Bruttolohnsumme enthalten. 3) Einschließlich landwirtschaftlicher Bau.

A. Vorbereitende Baustellenarbeiten, Hoch- und Tiefbau

2. Umsatz^{*)}

- Hochgerechnete Ergebnisse für alle Betriebe -

Merkmal	Nov. 1997	Nov. 1998	Okt. 1998	Januar bis Nov.		Veränderungen in %		
						Nov. 98	Nov. 98	Jan.-Nov. 98
				1998	1997	gegenüber		
						Okt. 98	Nov. 97	Jan.-Nov. 97
Baugewerblicher Umsatz (in 1 000 DM)								
Hochbau								
Wohnungsbau (unabhängig vom Auftraggeber)	50 318	51 768	63 806	503 515	511 738	-18,9	2,9	-1,6
Gewerblicher und industrieller Hochbau ¹⁾	46 762	35 671	36 086	426 416	409 305	-1,2	-23,7	4,2
Hochbauten für Bahn und Post (Deutsche Bahn AG, Post AG, Telekom AG, Postbank AG)	1 357	0	86	1 534	8 276	-100,0	-100,0	-81,5
Hochbauten für Organisationen ohne Erwerbszweck (Kirchen, Vereine, Verbände, Gewerkschaften, Parteien, DRK u.a.)	4 597	3 109	5 819	56 116	40 553	-46,6	-32,4	38,4
Hochbauten für Körperschaften des öffentlichen Rechts (Bund, Länder, Gemeinden, Sozialvers. u. sonst. öffentl. Auftrag.)	18 032	15 536	21 682	174 065	177 710	-28,3	-13,8	-2,1
Tiefbau								
Gewerblicher und industrieller Tiefbau - ohne Straßenbau -	19 826	13 142	19 268	147 188	171 944	-31,8	-33,7	-14,4
Tiefbauten für Bahn und Post - ohne Straßenbau - (Deutsche Bahn AG, Post AG, Telekom AG, Postbank AG)	9 193	8 612	8 851	55 449	57 116	-2,7	-6,3	-2,9
Straßenbau (unabhängig vom Auftraggeber)	23 667	23 688	25 208	216 709	221 416	-6,0	0,1	-2,1
Sonstiger Tiefbau - ohne Straßenbau - für Körperschaften des öffentl. Rechts sowie für Org. ohne Erwerbszweck	31 168	53 304	52 922	386 054	332 090	0,7	71,0	16,2
Gesamter Hochbau¹⁾	121 066	106 084	127 479	1161 645	1147 583	-16,8	-12,4	1,2
Gesamter Tiefbau	83 854	98 746	106 249	805 400	782 566	-7,1	17,8	2,9
Baugewerblicher Umsatz insgesamt	204 920	204 830	233 728	1967 045	1930 149	-12,4	0,0	1,9
Sonstiger Umsatz insgesamt	6 241	6 620	4 277	56 284	50 225	54,8	6,1	12,1
Gesamtumsatz	211 161	211 450	238 005	2023 329	1980 375	-11,2	0,1	2,2

*) Ohne Umsatzsteuer. 1) Einschließlich landwirtschaftlicher Bau.

A. Vorbereitende Baustellenarbeiten, Hoch- und Tiefbau

3. Kreisergebnisse^{*)} November 1998

- Ergebnisse für Betriebe von Unternehmen mit 20 und mehr Beschäftigten -

Merkmal	Maß- einheit	Saar- land	Stadt- verband Saarbr.	Landkreis				
				Merzig- Wadern	Neun- kirchen	Saarlouis	Saarpfalz	St. Wendel
Betriebe	Anzahl	158	64	14	30	22	22	6
Beschäftigte	Anzahl	7 776	2 427	630	1 853	943	1 449	474
Geleistete Arbeitsstunden insgesamt	1 000	769	236	70	179	88	142	50
Hochbau ¹⁾	1 000	368	139	35	72	35	85	-
dar.: Wohnungsbau	1 000	106	37	11	27	14	17	-
Tiefbau	1 000	401	97	35	107	53	57	50
Bruttolohn- u. -gehaltssumme	1 000 DM	44 598	13 204	3 511	11 179	5 253	8 583	2 868
Gesamtumsatz ²⁾	1 000 DM	163 232	49 913	10 945	34 234	14 785	41 649	11 709
Auftragseingang ²⁾	1 000 DM	118 449	36 630	3 217	27 110	6 708	40 018	4 767

*) Abweichungen in den Summen durch Runden der Zahlen möglich. 1) Einschließlich landwirtschaftlicher Bau. 2) Ohne Umsatzsteuer.

A. Vorbereitende Baustellenarbeiten, Hoch- und Tiefbau

4. Auftragseingang^{*)} in 1 000 DM

- Ergebnisse für Betriebe von Unternehmen mit 20 und mehr Beschäftigten -

Merkmal	Nov. 1997	Nov. 1998	Okt. 1998	Januar bis Nov.		Veränderungen in %		
						Nov. 98	Nov. 98	Jan.-Nov. 98
				1998	1997	gegenüber		
						Okt. 98	Nov. 97	Jan.-Nov. 97
Hochbau								
Wohnungsbau (unabhängig vom Auftraggeber)	11 050	9 147	49 233	202 208	173 344	-81,4	-17,2	16,7
Gewerblicher und industrieller Hochbau ¹⁾	18 734	27 244	19 983	296 162	347 079	36,3	45,4	-14,7
Hochbauten für Bahn und Post (Deutsche Bahn AG, Post AG, Telekom AG, Postbank AG)	86	0	1 100	1 913	7 890	-100,0	-100,0	-75,8
Hochbauten für Organisationen ohne Erwerbszweck (Kirchen, Vereine, Verbände, Gewerkschaften, Parteien, DRK u.a.)	250	4 249	1 423	29 324	27 688	X	X	5,9
Hochbauten für Körperschaften des öffentlichen Rechts (Bund, Länder, Gemeinden, Sozialvers. u. sonst. öffentl. Auftrag.)	3 685	20 807	24 651	162 370	94 804	-15,6	X	71,3
Tiefbau								
Gewerblicher und industrieller Tiefbau - ohne Straßenbau -	7 480	3 388	12 269	103 398	115 012	-72,4	-54,7	-10,1
Tiefbauten für Bahn und Post - ohne Straßenbau - (Deutsche Bahn AG, Post AG, Telekom AG, Postbank AG)	7 743	8 665	7 109	45 707	52 599	21,9	11,9	-13,1
Straßenbau (unabhängig vom Auftraggeber)	17 751	15 349	24 592	197 876	197 383	-37,6	-13,5	0,2
Sonstiger Tiefbau - ohne Straßenbau - für Körperschaften des öffentl. Rechts sowie für Org. ohne Erwerbszweck	21 912	29 600	37 941	402 365	279 609	-22,0	35,1	43,9
Gesamter Hochbau¹⁾	33 805	61 447	96 390	691 977	650 805	-36,3	81,8	6,3
Gesamter Tiefbau	54 886	57 002	81 911	749 346	644 603	-30,4	3,9	16,2
Auftragseingang insgesamt	88 691	118 449	178 301	1 441 323	1 295 408	-33,6	33,6	11,3
davon:								
aus dem Saarland	70 880	84 690	106 288	1 052 469	1 029 673	-20,3	19,5	2,2
aus anderen Bundesländern	17 811	33 759	72 013	388 854	265 735	-53,1	89,5	46,3

*) Ohne Umsatzsteuer. 1) Einschließlich landwirtschaftlicher Bau.

A. Vorbereitende Baustellenarbeiten, Hoch- und Tiefbau

5. Auftragsbestand^{*)1)} 3. Quartal 1998 in 1 000 DM

- Ergebnisse für Betriebe von Unternehmen mit 20 und mehr Beschäftigten -

Merkmal	3. Quartal 1998	2. Quartal 1998	1. Quartal 1997	3. Quartal 1997	Veränderungen in %	
					3. Quartal 1998	
					gegenüber	
					2. Quartal 98	3. Quartal 97
Hochbau						
Wohnungsbau (unabhängig vom Auftraggeber)	43 220	58 644	62 651	81 371	-26,3	-46,9
Gewerblicher und industrieller Hochbau ²⁾	113 393	122 401	147 948	148 945	-7,4	-23,9
Hochbauten für Bahn und Post (Deutsche Bahn AG, Post AG, Telekom AG, Postbank AG u.a.)	633	996	525	779	-36,4	-18,7
Hochbauten für Organisationen ohne Erwerbszweck (Kirchen, Vereine, Verbände, Gewerkschaften, Parteien, DRK u.a.)	26 602	25 919	32 552	50 356	2,6	-47,2
Hochbauten für Körperschaften des öffentlichen Rechts (Bund, Länder, Gemeinden, Sozialvers. u. sonst. öffentl. Auftrag.)	52 358	75 528	52 258	87 251	-30,7	-40,0
Tiefbau						
Gewerblicher und industrieller Tiefbau - ohne Straßenbau -	64 578	52 054	51 425	21 795	24,1	196,3
Tiefbauten für Bahn und Post - ohne Straßenbau - (Deutsche Bahn AG, Post AG, Telekom AG, Postbank AG u.a.)	5 126	7 286	8 573	14 066	-29,6	-63,6
Straßenbau (unabhängig vom Auftraggeber)	72 449	82 097	60 442	82 619	-11,8	-12,3
Sonstiger Tiefbau - ohne Straßenbau - für Körperschaften des öffentl. Rechts sowie für Org. ohne Erwerbszweck	197 859	161 874	130 381	174 103	22,2	13,6
Gesamter Hochbau²⁾	236 206	283 488	295 934	368 702	-16,7	-35,9
Gesamter Tiefbau	340 012	303 311	250 821	292 583	12,1	16,2
Auftragsbestand insgesamt	576 218	586 799	546 755	661 285	-1,8	-12,9
davon:						
aus dem Saarland	392 379	443 494	401 590	532 702	-11,5	-26,3
aus anderen Bundesländern	183 839	143 305	145 165	128 583	28,3	43,0

*) Ohne Umsatzsteuer. 1) Zahlen werden nur vierteljährlich ermittelt. 2) Einschließlich landwirtschaftlicher Bau.

B. Bauinstallation und sonstiges Baugewerbe^{*)}

1. Betriebe, Beschäftigte, geleistete Arbeitsstunden, Lohn- und Gehaltssumme, Umsatz nach Wirtschaftszweigen 3. Quartal 1998

- Ergebnisse für Betriebe von Unternehmen mit 20 und mehr Beschäftigten -

WZ 93 Nr.	Wirtschaftszweig	Betriebe ¹⁾	Beschäftigte ¹⁾	Geleistete Arbeits- stunden	Bruttolohn- u. -gehalt- summe	Baugewerb- licher Umsatz ²⁾	Gesamt- umsatz ²⁾
		Anzahl		1 000		1 000 DM	
45.31.0	Elektroinstallation	16	873	364	10 293	35 003	36 037
45.32.0	Dämmung gegen Kälte, Wärme, Schall, Erschütterung	7	210	76	2 857	9 760	9 760
45.33.2	Installation von Heizungs-, Lüftungs-, Klima- und gesundheitstechnischen Anlagen	28	1 126	14 072	36 715	40 241	
45.41.0	Stukkateurgewerbe, Gipserei, Verputzerei	14	369	116	4 661	13 550	13 569
45.43.2	Fliesen-, Platten- u. Mosaiklegerei	6	233	88	3 181	7 802	7 814
45.43.3	Estrichlegerei	4	181	55	2 260	8 560	8 575
45.44.1	Maler- und Lackierergewerbe	11	355	134	4 245	13 346	13 612
-	sonstige Bauinstallation und sonstiges Baugewerbe	11	339	118	4 614	18 421	19 076
45.3 bis 45.5	Bauinstallation und sonstiges Baugewerbe insgesamt	97	3 752	1 297	46 183	143 157	148 684

*) Wird ab 1997 nur noch vierteljährlich erhoben und veröffentlicht. 1) Am Ende des Berichtsvierteljahres. 2) Ohne Umsatzsteuer.

B. Bauinstallation und sonstiges Baugewerbe^{*)}

2. Beschäftigte, Arbeitsstunden und Gesamtumsatz im Vergleich zu 1997

- Ergebnisse für Betriebe von Unternehmen mit 20 und mehr Beschäftigten -

WZ 93 Nr.	Wirtschaftszweig	Beschäftigte ¹⁾	Geleistete Arbeits- stunden	Gesamt- umsatz	Beschäftigte	Geleistete Arbeits- stunden	Gesamt- umsatz ²⁾
		Veränderung in % 3. Quartal 1998/97			Veränderung in % 2. - 3. Quartal 1998/97		
45.31.0	Elektroinstallation	-20,9	-7,8	+12,6	-19,3	-11,8	3,3
45.32.0	Dämmung gegen Kälte, Wärme, Schall, Erschütterung	-2,8	-8,4	+13,3	1,0	-7,8	18,7
45.33.2	Installation von Heizungs-, Lüftungs-, Klima- und gesundheitstechnischen Anlagen	-12,2	-17,0	-16,8	-12,3	-16,3	-5,0
45.41.0	Stukkateurgewerbe, Gipserei, Verputzerei	-18,2	-22,7	-23,0	-16,2	-16,8	-13,4
45.43.2	Fliesen-, Platten- u. Mosaiklegerei	+2,6	+7,3	-6,1	-11,1	4,3	-12,8
45.43.3	Estrichlegerei	-5,7	-1,8	-3,9	-2,7	2,0	6,1
45.44.1	Maler- und Lackierergewerbe	+9,9	+5,5	+7,0	11,6	9,7	7,8
-	sonstige Bauinstallation und sonstiges Baugewerbe	-8,6	-16,3	-8,0	5,5	0,8	3,3
45.3 bis 45.5	Bauinstallation und sonstiges Baugewerbe insgesamt	-11,5	-10,6	-5,5	-10,2	-9,1	-1,0

*) Wird ab 1997 nur noch vierteljährlich erhoben und veröffentlicht. 1) Am Ende des Berichtsvierteljahres. 2) Ohne Umsatzsteuer.

B. Bauinstallation und sonstiges Baugewerbe^{*)}

3. Kreisergebnisse¹⁾ 3. Quartal 1998

- Ergebnisse für Betriebe von Unternehmen mit 20 und mehr Beschäftigten -

Kreis	Betriebe ²⁾	Beschäftigte ²⁾	Geleistete Arbeitsstunden	Bruttolohn-und -gehaltssumme	Gesamtumsatz ³⁾
	Anzahl		1 000		1 000 DM
Stadtverband Saarbrücken	37	1 319	413	16 403	47 364
Landkreis Merzig Wadern	13	558	238	7 489	25 784
Landkreis Neunkirchen	14	465	157	5 445	19 225
Landkreis Saarlouis	17	738	242	9 256	30 821
Saarpfalz-Kreis	10	454	159	5 175	18 392
Landkreis St. Wendel	6	218	87	2 415	7 098
Saarland	97	3 752	1 297	46 183	148 684

*) Wird ab 1997 nur noch vierteljährlich erhoben und veröffentlicht. 1) Abweichungen in den Summen durch Runden der Zahlen möglich. 2) Am Ende des Berichtsvierteljahres. 3) Ohne Umsatzsteuer.

Verzeichnis der Wirtschaftszweige im Baugewerbe

WZ 93-Nr.	Wirtschaftszweig Vorbereitende Baustellenarbeiten, Hoch- und Tiefbau	WZ 93-Nr.	Wirtschaftszweig Bauinstallation und sonstiges Baugewerbe
45.11.1	Abbruch-, Spreng- und Entrümmungsgewerbe <input type="checkbox"/>	45.31.0	Elektroinstallation <input type="checkbox"/>
45.11.2	Erdbewegungsarbeiten <input type="checkbox"/>	45.32.0	Dämmung gegen Kälte, Wärme, Schall u. Erschütterung <input type="checkbox"/>
45.11.3	Landeskulturbau und Renaturierung von Gewässern <input type="checkbox"/>	45.33.1	Klempnerei, Gas- und Wasserinstallation <input type="checkbox"/>
45.11.4	Aufschließung von Lagerstätten <input type="checkbox"/>	45.33.2	Installation von Heizungs-, Lüftungs-, Klima- und gesundheitstechnischen Anlagen <input type="checkbox"/>
45.12.0	Test- und Suchbohrung <input type="checkbox"/>	45.34.0	Sonstige Bauinstallation <input type="checkbox"/>
45.21.1	Hoch- und Tiefbau ohne ausgeprägten Schwerpunkt <input type="checkbox"/>	45.41.0	Stukkateurgewerbe, Gipserei und Verputzerei <input type="checkbox"/>
45.21.2	Hochbau (ohne Fertigteilbau) <input type="checkbox"/>	45.42.0	Bautischlerei <input type="checkbox"/>
	Herstellung von Fertigteilbauten aus	45.43.1	Parkettlegerei <input type="checkbox"/>
45.21.3	Beton im Hochbau aus selbsthergestellten Bausätzen <input type="checkbox"/>	45.43.2	Fliesen-, Platten- und Mosaiklegerei <input type="checkbox"/>
45.21.4	Beton im Hochbau aus fremdbezogenen Bausätzen <input type="checkbox"/>	45.43.3	Estrichlegerei <input type="checkbox"/>
45.21.5	Holz im Hochbau aus fremdbezogenen Bausätzen <input type="checkbox"/>	45.43.4	Sonstige Fußbodenlegerei und -kleberei <input type="checkbox"/>
45.21.6	Brücken- und Tunnelbau u.ä. <input type="checkbox"/>	45.43.5	Tapetenkleberei <input type="checkbox"/>
45.21.7	Kabelleitungstiefbau <input type="checkbox"/>	45.43.6	Raumausstattung ohne ausgeprägten Schwerpunkt <input type="checkbox"/>
45.22.1	Dachdeckerei <input type="checkbox"/>	45.44.1	Maler- und Lackierergewerbe <input type="checkbox"/>
45.22.2	Abdichtung gegen Wasser und Feuchtigkeit <input type="checkbox"/>	45.44.2	Glasergewerbe <input type="checkbox"/>
45.22.3	Zimmerei und Ingenieurholzbau <input type="checkbox"/>	45.45.1	Fassadenreinigung <input type="checkbox"/>
45.23.1	Straßenbau <input type="checkbox"/>	45.45.2	Ofen- und Herdsetzerei <input type="checkbox"/>
45.23.2	Eisenbahnoberbau <input type="checkbox"/>	45.45.3	Ausbaugewerbe anderweitig nicht genannt <input type="checkbox"/>
45.24.0	Wasserbau <input type="checkbox"/>	45.50.0	Vermietung von Baumaschinen und -geräten mit Bedienungspersonal <input type="checkbox"/>
45.25.1	Brunnenbau <input type="checkbox"/>		
45.25.2	Schachtbau <input type="checkbox"/>		
45.25.3	Schornstein-, Feuerungs- und Industrieofenbau <input type="checkbox"/>		
45.25.4	Gerüstbau <input type="checkbox"/>		
45.25.5	Gebäudetrocknung <input type="checkbox"/>		
45.25.6	Sonstiger Tiefbau <input type="checkbox"/>		

Entspricht der Klassifikation der Wirtschaftszweige - WZ 93 -Baugewerbe

Veröffentlichungen

I. Zusammenfassende Schriften

Statistisches Handbuch für das Saarland

Erscheint zweijährlich im Wechsel mit Statistisches Taschenbuch für das Saarland.

Das Statistische Handbuch vermittelt aus dem Bereich der amtlichen Statistik die jeweils aktuellen Ergebnisse. Dem Benutzer steht reiches Zahlenmaterial aus sämtlichen Bereichen des wirtschaftlichen, kulturellen und sozialen Lebens zur Verfügung. Durch Zeit- und regionale Vergleiche lassen sich Entwicklungen in der Bevölkerungs-, der Wirtschafts- und Sozialstruktur erkennen.

Statistisches Taschenbuch für das Saarland

Erscheint zweijährlich im Wechsel mit Statistisches Handbuch für das Saarland.

Das Statistische Taschenbuch will die zweijährliche Erscheinungsphase des Handbuchs durch Publizierung der jeweils neuesten, wichtigsten Daten der amtlichen Statistik ausfüllen. In seiner Gliederung ist es nicht so differenziert angelegt wie das bedeutend umfangreichere Handbuch. In einem Anhang werden zusätzlich die wichtigsten Daten der amtlichen Statistik für die übrigen Bundesländer aufgeführt.

Saarland heute - Statistische Kurzinformationen (*erscheint jährlich*)

II. Fachstatistische Schriften

Handbuch Öffentliche Finanzen

Erscheinungsweise jährlich.

Das Handbuch stellt Grunddaten über die aktuelle Finanzsituation im öffentlichen Bereich zur Verfügung. Angegeben sind sowohl einfache Bestandszahlen als auch funktional gegliederte Ergebnisse für Gemeinden und Land.

Statistische Berichte

Zur schnellen Unterrichtung von Verwaltung und anderen Interessenten werden hier die neuesten Ergebnisse der laufenden Statistiken wie auch die ersten Resultate von Sondererhebungen veröffentlicht. Ihre sachliche Gliederung ist sehr differenziert und bundeseinheitlich festgelegt.

Bildung - Kurzinformation (*erscheint jährlich*)

III. Reihen

Einzelschrift zur Statistik des Saarlandes

In dieser Reihe, die bis heute fast 100 Einzelschriften umfaßt, werden aus dem gesamten Spektrum der amtlichen Statistik schwerpunktmäßig Einzelthemen behandelt.

Saarland in Zahlen (*Sonderhefte*)

In dieser Serie werden die Ergebnisse von periodisch wiederkehrenden Zählungen veröffentlicht.

Saarländische Gemeindezahlen

In dieser jährlich erscheinenden Publikation werden Informationen aus den verschiedensten Bereichen der amtlichen Statistik auf Gemeinde- bzw. Kreisebene veröffentlicht.

Volkswirtschaftliche Gesamtrechnungen der Länder (*Gemeinschaftsveröffentlichungen der Statistischen Landesämter*)

Ergebnisse über Entstehung, Verteilung und Verwendung des Sozialprodukts nach Ländern sowie Bruttowertschöpfung der kreisfreien Städte und Landkreise, Erscheinungsweise ein- bis zweijährlich.

IV. Verzeichnisse

wie Gemeindeverzeichnis, Schulverzeichnis, Krankenhausverzeichnis, Märkte im Saarland, Systematischer Datenbestandskatalog des saarländischen Informationssystem SAPLIS usw. werden jährlich aktualisiert herausgegeben;
neu: Straßenverzeichnis

Presse- und Informationsdienst

Saarland

Statistisches Landesamt

Virchowstr. 7, 66119 Saarbrücken, ☎ 06 81/5 01 - 59 35, Telefax 06 81/5 01 - 59 21, E-Mail: statistik@stala.saarland.de